

ශ්‍රී ලංකා ප්‍රජාතාන්ත්‍රික සමාජවාදී ජනරජය  
සැබෑ ලෙසම සමාජවාදී ජනරජය ද?

මෑත කාලයේ ශ්‍රී ලංකා ප්‍රජාතාන්ත්‍රික සමාජවාදී ජනරජය විසින් ප්‍රජාතාන්ත්‍රික ආයතන ආරක්‍ෂා කර ගැනීම සඳහා ජක්ඛන කැපවීම යම්තාක් දුරකට හීන වීමකට ලක්වී ඇති බවට සැලකිය යුතු අනාවරණයන් සිදුකරන ලදී. මෙම විශ්ලේෂණය මගින් ඊට වෙනස් වූ ප්‍රශ්නයක් එනම්, සමාජයීය ආයතන කෙරෙහි ඇති කැපවීම යම් ආකාරයකට හීන වීමකට භාජනය වී ඇතිද යන කරුණ විමසා බැලේ.

**සමාජයීය කැපවීම පිළිබඳ ආර්ථික විග්‍රහයක්**

රාජ්‍ය වියදම ප්‍රධාන කාණ්ඩ 03ක් යටතේ වර්ගීකරණය කළ හැකිය. එනම් 01.) පොදු සේවා සඳහා වියදම, 02.) සමාජ සේවා සහ 03.) ආර්ථික සේවා සඳහා වන වියදම යනුවෙනි. මෙහි සමාජ සේවා සඳහා වන රාජ්‍ය වියදම මගින් අධ්‍යාපනය, සෞඛ්‍යය, සුබසාධනය සහ ප්‍රජාසේවා ආවරණය වේ. එමගින් ආර්ථිකමය ඉඩ ප්‍රස්ථාවන් පුළුල් කිරීමටත්, සෑම පුද්ගලයෙකුටම සපුරාගත හැකි ලෙස අවස්ථාවන් ඇති කිරීමටත්, සමාජයේ සිටින අවදානම් වලට පහසුවෙන් ගොදුරු විය හැකි ජනතාව සුරක්‍ෂිත කිරීම සඳහාත් වැදගත් මෙහෙයක් ඉටු කෙරේ.

තවත් ආකාරයකින් විග්‍රහ කළහොත් සමාජ සේවා සඳහා වන වියදම යනු ආර්ථික ප්‍රතිලාභ සමාජය තුළ සාධාරණ ලෙස බෙදීමට තහවුරු කිරීමට ප්‍රබල පිටුවහලක් සපයන රාජ්‍ය වියදමකි. මේ සඳහා වන ආර්ථිකමය භාවිතය වන්නේ 'Inclusive Growth' - එනම් සියළු දෙනාටම සුභසාධනය සැලසෙන ආර්ථික වර්ධනය යන්නයි. සමාජ සේවා සඳහා වන රාජ්‍ය වියදම බුද්ධිමත් ආකාරයෙන් සැලසුම් කිරීම තුළින් (එනම්, ශ්‍රම ඵලදායීත්වය සහ ව්‍යවසායකත්වය දිරිගැන්වෙන ලෙස සැලසුම් කිරීම) රටක ආර්ථික විභවය කරා ළඟාවීම පහසු කෙරේ. උදාහරණයක් ලෙස අධ්‍යාපන හා සෞඛ්‍යය වියදම් මගින් සමාජයේ සිටින දුප්පත් ජනකොටස් වල සුබසාධනය දියුණු වීම සඳහා සෘජු පිටුවහලක් සැපයෙන අතරම ඔවුන්ගේ මානව ප්‍රාග්ධනය සහ ඵලදායී හැකියාවන් වර්ධනය සඳහා ද මනා පිටුවහලක් ලබා දේ. සමාජ ආරක්‍ෂණය (උදාහරණයක් ලෙස විශ්‍රාම වැටුප්) මගින් පුද්ගලයින් උපද්‍රවයන් සහ අවිනිශ්චිතතාවයන්ගෙන් ආරක්‍ෂා කිරීමටත්, ආර්ථිකමය හා සමාජයීය ඉඩ ප්‍රස්ථාවන් තුළ විශ්වාසයකින් යුතුව ක්‍රියාකිරීමට ඉඩ ප්‍රස්ථාවන් සලසා දීම ද සිදු කරයි.

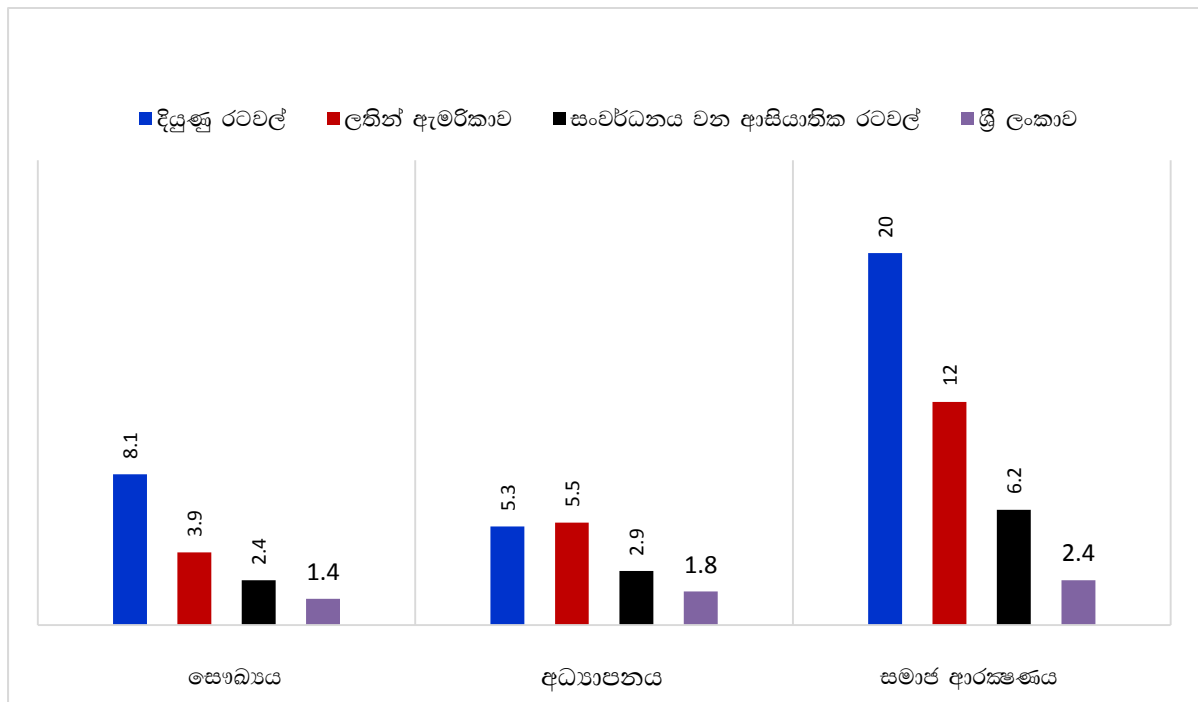
ආසියානු සංවර්ධන බැංකුව විසින් නිකුත් කරන ලද '2014 ආර්ථික දැක්ම (Economic Outlook-2014) මගින් ආසියානු රටවල් සෞඛ්‍යය, අධ්‍යාපනය සහ සමාජ ආරක්‍ෂණය යන අංශ කෙරෙහි සිදුකරන ලබන රාජ්‍ය වියදම් ලොව අනෙකුත් කලාපයන්ට සාපේක්‍ෂව අඩු බව පෙන්වා

දෙයි. මෙම විශ්ලේෂණය මගින් සංවර්ධනය වෙමින් පවතින ආසියානු රාජ්‍යය සමාජයීය සංවර්ධනය සම්බන්ධව ලොව අනෙකුත් කලාප වලට පසුපසින් සිටින බවත්, ශ්‍රී ලංකාවට ආසියානු කලාපය තුළ ද පසුගාමී තත්ත්වයක (එනම්, ආසියානු සාමාන්‍යයට වඩා අඩු මට්ටමක්) සිටින බවත් පෙන්වා දෙයි.

**ආසියාව ලොව අනෙකුත් කලාප වලට පසුපසින්**

ආසියානු සංවර්ධන බැංකුවේ 2014 ආර්ථික දැක්මට අනුව සංවර්ධනය වෙමින් පවතින ආසියානු රටවල්, සංවර්ධිත රටවලට මෙන්ම සම-තත්ත්වයේ සංවර්ධන මට්ටමක සිටින ලතින් ඇමරිකානු රටවලට ද සාපේක්ෂව අධ්‍යාපනය, සෞඛ්‍යය සහ සමාජ ආරක්‍ෂණය සඳහා කරනු ලබන රාජ්‍ය වියදම තුළ පහල මට්ටමක පවතී (රූප සටහන 01). අධ්‍යාපනය සඳහා කරනු ලබන රාජ්‍ය වියදම දළ දේශීය නිෂ්පාදිතයේ (ද.දේ.නි.) ප්‍රතිශතයක් ලෙස දැක්වූ විට සංවර්ධිත රාජ්‍යය තුළ 5.3%ක, ලතින් ඇමරිකාව තුළ 5.5%ක සහ ආසියාව තුළ 2.9%ක ද අගයක් ගනී. රාජ්‍ය වියදම තුළ වෙනස්කම් වඩාත් පැහැදිලි ලෙස කැපී පෙනෙන්නේ සෞඛ්‍යය සඳහා වන රාජ්‍ය වියදම් තුළය. එනම්, සංවර්ධිත රාජ්‍යය තුළ 8.1% ක් ද, ලතින් ඇමරිකානු රාජ්‍යය තුළ 3.9%ක් ද, ආසියාව තුළ 2.4% යනාදී වශයෙන් සෞඛ්‍යය අංශ සඳහා වියදම් කරයි. අවසාන වශයෙන් සමාජ ආරක්‍ෂණය සඳහා වන රාජ්‍ය වියදම් සන්සන්දනයේදී පෙනී යන්නේ සංවර්ධිත රාජ්‍යය තුළ 20%ක්, ලතින් ඇමරිකානු රාජ්‍යය තුළ 12%ක් හා ආසියානු රාජ්‍යය 6.2%ක් ද මේ සඳහා වියදම් කරන බවයි.

**රූප සටහන 01 - සමාජ සේවා වියදම (ද.දේ.නි.යේ ප්‍රතිශතයක් ලෙස)**



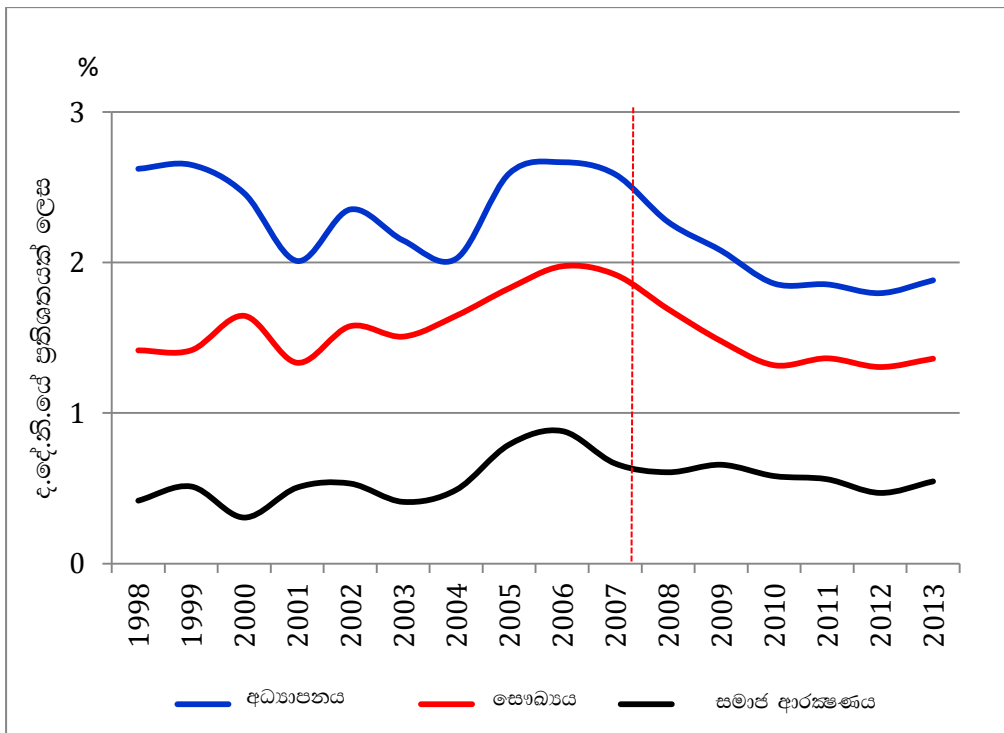
මූලාශ්‍රය : ආසියානු සංවර්ධන බැංකුව : 2014 - ආර්ථික දැක්ම, ශ්‍රී ලංකා මහ බැංකුව : 2013 - වාර්ෂික වාර්තාව

**ශ්‍රී ලංකාව ආසියානු කලාපයට පසුපසින්**

සමාජ සේවා සඳහා වන රාජ්‍යය වියදම තුළ ආසියාව පසුගාමී මට්ටමක පසුවද්දී ශ්‍රී ලංකාව ආසියානු සාමාන්‍ය මට්ටමට ද වඩා අඩු මට්ටමක අධ්‍යාපනය, සෞඛ්‍යය සහ සමාජ ආරක්‍ෂණ වියදම් සම්බන්ධව පසුවේ.

අධ්‍යාපනය සඳහා වියදම තුළ ආසියානු සාමාන්‍ය අගය (ද.දේ.නි.යේ ප්‍රතිශතයක් ලෙස) 2.9%ක් වන විට ශ්‍රී ලංකාවේ අගය 2%ක ට වඩා අඩු අගයක් ගනී. සෞඛ්‍යය හා සමාජ ආරක්‍ෂණය සඳහා රාජ්‍යය වියදම සම්බන්ධව ද මෙය දක්නට ලැබේ. සෞඛ්‍යය වියදම සඳහා ආසියානු සාමාන්‍ය 2.4%ක් වන විට ශ්‍රී ලංකානු සෞඛ්‍යය වියදම 1.5%ට අඩු අගයක් ගනී. සමාජ ආරක්‍ෂණය සඳහා රාජ්‍යය වියදම තුළ ආසියානු සාමාන්‍ය අගය 6.2%ක් වන විට ශ්‍රී ලංකාවේ මට්ටම 2.4% ක් පමණ වේ.

**රූප සටහන 02 - රජයේ සමාජ සේවා වියදම - ශ්‍රී ලංකාව (ද.දේ.නි.යේ ප්‍රතිශතයක් ලෙස)**



මූලාශ්‍රය : ශ්‍රී ලංකා මහ බැංකු වාර්ෂික වාර්තාවන්

මෙම විශ්ලේෂණය මගින් අනාවරණය වන තවත් වැදගත් කරුණක් වන්නේ ශ්‍රී ලංකාවේ සමාජ සේවා සඳහා කරනු ලබන රාජ්‍යය වියදම අඩු අගයක් ගන්නා බව පමණක් නොව පසුගිය දශකය තුළ (එනම්, 2006 වර්ෂයේ සිට) එය ක්‍රමික හීන වීමකට භාජනය වී ඇති බවත්ය (රූප සටහන 2). අධ්‍යාපනය, සෞඛ්‍යය හා සමාජ ආරක්‍ෂණය සඳහා කරනු ලබන රාජ්‍යය වියදම ද.දේ.නි. ප්‍රතිශතයක් ලෙස ක්‍රමික අඩු වීමකට ලක්වෙමින් පසුගිය කාල වකවානුව තුළ වාර්තා වූ අඩුම අගයන් මට්ටමට ළඟාවෙමින් පවතී. මෙම උපන්තිය මගින් සමාජ සංවර්ධනය සඳහා වන ආයතන රැක ගැනීම සම්බන්ධව ශ්‍රී ලංකාවේ පවතින කැපවීම හීන වෙමින් පවතින බවට ඉඟියක් ලබා දේ.

එපමණක් නොව වර්තමානයේ සිදුවන සමාජ සේවා වියදම ද සාම්ප්‍රදායික සමාජ ආයතන වෙතින් දුරස් වෙමින් නව ආයතන රාමුවක් වෙතට එනම්, දේශපාලනමය ලෙස සබඳතා පවතින දෙසට නැඹුරු වීමේ ප්‍රවණතාවක් පවතින බව පෙනී යයි (උදාහරණයක් ලෙස ශ්‍රී ලංකාවේ තිබෙන ග්‍රාමීය සංවර්ධන ආයතන ඉතා විශාල වශයෙන් දේශපාලනීකරණය වෙමින් පවතී). ශ්‍රී ලංකාවේ ජාතික නිදහස අත්පත් කරගත් දා සිට මේ දක්වා පවතින සමාජ ආරක්‍ෂණ ආයතනයන් පවතී (උදාහරණ ලෙස පොදු සෞඛ්‍යය සේවය දැක්විය හැකිය). නමුත් වර්තමානයේදී සෞඛ්‍යය සේවයෙහි වෘත්තීයභාවය හා රාජ්‍යය අරමුදල ලැබීම සම්බන්ධව ක්‍රමික හීන වීමක් දක්නට ලැබේ. මෙවැනි උපහතීන් මගින් ආර්ථිකයේ සැබෑ විභවය සාක්‍ෂාත් කර ගැනීමට ගැටළු ඇති වේ.

අධ්‍යාපනය හා සෞඛ්‍යය සඳහා වන වියදම් ආර්ථිකයට ඉතා වැදගත් වේ. මෙම අංශ නොසලකා හැරීම මගින් රටකට සමාජීය හා ආර්ථිකමය වශයෙන් විශාල ගැටළු වලට මුහුණ දීමට සිදුවන අතර මධ්‍යම හා දීර්ඝ කාලීන ලෙස මෙම ගැටළු තීව්‍ර මට්ටමකට පත් විය හැකි. මේ අනුව පෙනී යන්නේ ප්‍රජාතාන්ත්‍රික සමාජවාදී රාජ්‍යයක් ලෙස ශ්‍රී ලංකාව හැඳින්වූ පමණින්ම එය සමාජවාදී රාජ්‍යයක් නොවන බවත් වර්තමාන ප්‍රතිපත්තිමය තීරණ මගින් සමාජවාදී බවක් පිළිබිඹු නොවන බවත්ය. එමනිසා සමාජයීය වගකීම සම්බන්ධව ශ්‍රී ලංකාවේ පවතින පසුබෑම සම්බන්ධ ආර්ථික ගැටලුවට සුවිශේෂී අවධානයක් යොමු කිරීම ඉතා කාලෝචිතය.

**වෙරිටේ රිසර්ච් (Verité Research)** යනු රාජ්‍ය අංශයට උපාය මාර්ගික හා ප්‍රතිපත්ති සම්පාදනය සඳහා උපදෙස් ලබා දෙන සහ පෞද්ගලික අංශයට ආර්ථික විද්‍යාත්මක, නීතිමය, මාධ්‍ය හා දේශපාලනික ක්ෂේත්‍ර ඔස්සේ උපදේශණ සේවා ලබාදෙන පර්යේෂණ ආයතනයකි.

ඔබගේ අදහස් [insights@veriteresearch.org](mailto:insights@veriteresearch.org) වෙත විද්‍යුත් තැපැල් මාර්ගයෙන් යොමු කරන්න.