



දේශීය පදනමක් මත ඵලනොදරූෂ මෑත කාලීන ආර්ථික වෘද්ධිය

පශ්චාත් යුධ සමය තුළ ශ්‍රී ලංකාවේ ආර්ථික වර්ධනය සම්බන්ධව ඉතා සමෘද්ධිමත් කාල වකවානුවක් ගත කරන බව දළ දේශීය නිෂ්පාදිතයේ වර්ධනය මගින් සංඛ්‍යාත්මකව තහවුරු කර ඇත. මෙම ඉහල වර්ධනය අත්පත් කර ගැනීමට සාධක වූ ප්‍රධාන මූලාශ්‍රයන් වූයේ ආනයනික පාරිභෝගික භාණ්ඩ සඳහා වූ ඉහළ පාරිභෝගික ඉල්ලුම සහ රාජ්‍ය අංශය ප්‍රමුඛව ගොඩනැගිලි ද්‍රව්‍ය සඳහා වූ ඉල්ලුමයි. මේ අනුව පෙනී යන්නේ පශ්චාත් යුධ සමයේ මුල් යුගය තුළ වූ ආර්ථික වර්ධනය ඉතා ප්‍රබල ලෙස පාරිභෝජනය මත පදනම් වූ බවයි.

පශ්චාත් යුධ සමයේ ආර්ථික වර්ධනයේ මූලාශ්‍ර

යුද්ධය නිම වීමත් සමඟ ගෙවුණු මුල් වසර 02 තුළ ශ්‍රී ලංකා ආර්ථිකය 8% කට වැඩි වේගයකින් වර්ධනය වූ අතර 2012 දී එය 6.4% ක අගයක් ගන්නා ලදී. මීට පෙර අපගේ ලිපියක් මගින් අවධාරණය කරන ලද පරිදි පශ්චාත් යුධ සමයේ ගෙවුණු මුල් වසර 02 ක තුළ සිදු වූ ශීඝ්‍ර ආර්ථික වර්ධනය වෙළඳ ගිණයේ ප්‍රසාරණයක් මත ද 2012 ආර්ථික වර්ධනය අය වැය හිඟය මත පීඩනයක් ඇති කරන්නක්ද වූ බැවින් මෙම ආර්ථික වර්ධනය තිරසාර නොවන බව පෙන්වා දෙන ලදී. මෙම විශ්ලේෂණය මගින් අනාවරණය කර ගත හැකි තවත් කරුණු කිහිපයක් ඇත.

දළ දේශීය නිෂ්පාදිතයේ සංයුතිය ප්‍රධාන අංශ 03 කට බෙදා වෙන් කොට දැක්විය හැක. එනම්, කෘෂිකාර්මික, කාර්මික හා සේවා අංශය යනුවෙනි. පසු ගිය දශකයක කාලය තුළ මේ එක් එක් අංශය දළ දේශීය නිෂ්පාදිතයෙහි වර්ධනයට ලබා දුන් අංශික දායකත්වය රූප සටහන 01 මගින් දක්වා ඇත.

පශ්චාත් යුධ සමය තුළ කෘෂිකාර්මික අංශය දළ දේශීය නිෂ්පාදිතයේ වර්ධනයට ලබා දුන් දායකත්වය අඩු මට්ටමේ පැවතුණු අතර කාලගුණ විපර්යාස වල ප්‍රතිඵලයක් ලෙස දැඩි උච්චාවචනයන්ට ද භාජනය විය. 2010 හා 2011 කාලය තුළ සේවා අංශයෙහි දායකත්වය පැහැදිලි වර්ධනයක් පෙන්නුම් කරන ලද අතර කාර්මික අංශය ද තරමක වර්ධනයක් පෙන්නුම්

කරන ලදී. මෙය රූප සටහන 01 මගින් ඉතා පැහැදිලිව පෙන්නුම් කර ඇති අතර මෙම වෙනස්කම් දළ දේශීය නිෂ්පාදිතයෙහි සංයුතියේ සංඛ්‍යාත්මක වෙනස මෙන්ම ප්‍රතිශතාත්මක වෙනසින් ද මනාවට පිළිබිඹු වේ.

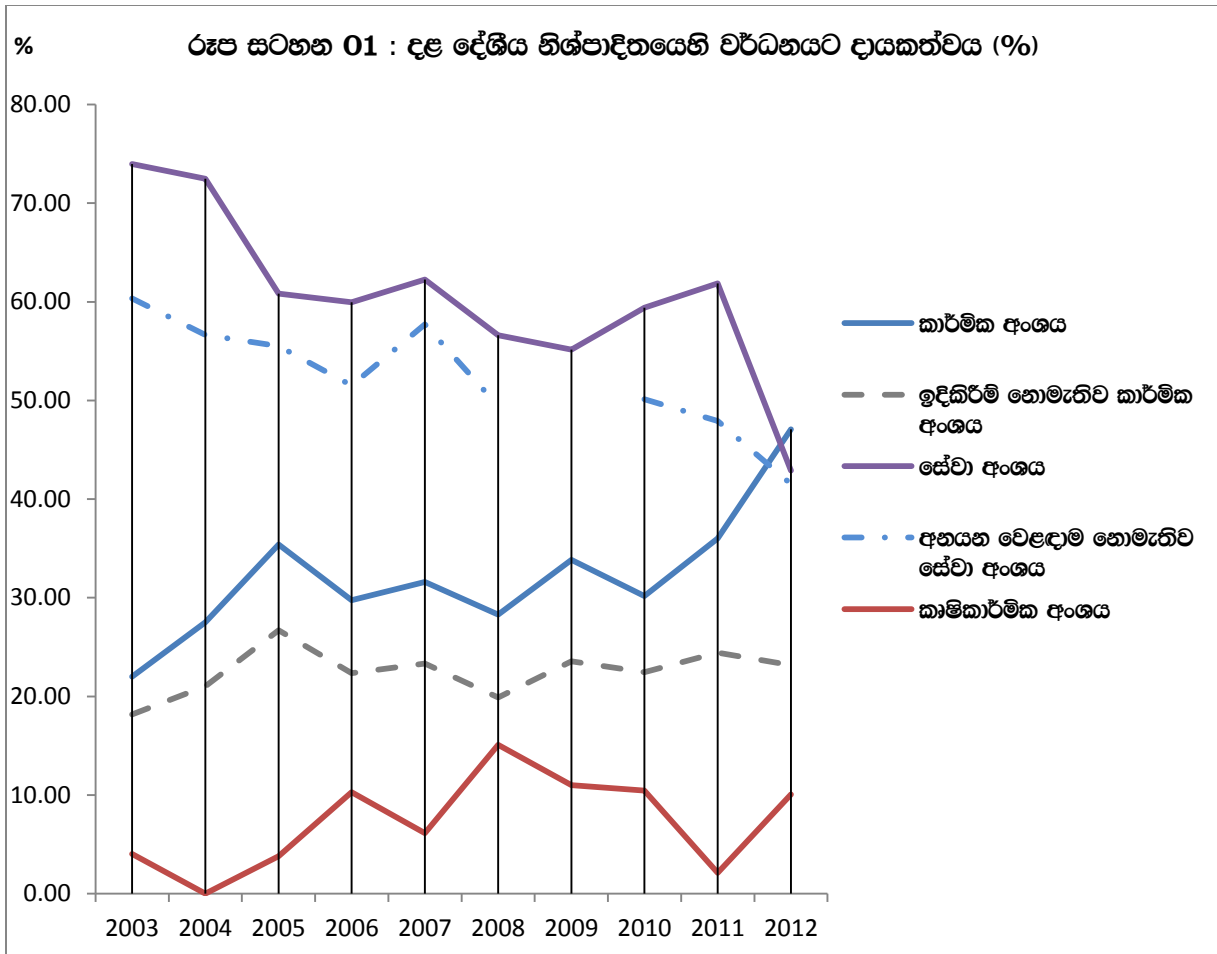
ආනයන වෙළඳාම මත දිවෙන සේවා අංශය

සේවා අංශයෙහි සංයුතිය ගැඹුරින් විශ්ලේෂණය කිරීමේදී පෙනී යන්නේ 2010 - 2011 කාලය තුළ සේවා අංශයේ සිදු වූ ප්‍රසාරණය එක් මූලාශ්‍රයක් මත පදනම් වූ බවයි. එනම් ආනයන වෙළඳාමයි. ආනයන වෙළඳාම යනු ශ්‍රී ලංකාවට ආනයනය කරන ලද භාණ්ඩ ශ්‍රී ලංකා වෙළඳපොළ තුළ විකිණීමේ දී ඒ සඳහා ආනයන වටිනාකමට ඉහළින් අයකරන ලබන අධිභාරයයි. (මෙයට බදු වටිනාකම ඇතුළත් නොවේ). උදාහරණයක් ලෙස ශ්‍රී ලංකාවට ප්‍රථම වරට ආනයන කරන ලද මෝටර් රථයක ආනයනික මිල සහ බදු ඇතුළත් වටිනාකම රුපියල් මිලියන දෙකක් වේ. එම මෝටර් රථය පාරිභෝගිකයෙකුට රුපියල් මිලියන තුනක මුදලකට විකුණනු ලැබුවේ නම් එමගින් දළ දේශීය නිෂ්පාදිතයට එකතු වන වටිනාකම රුපියල් මිලියන එකකි.

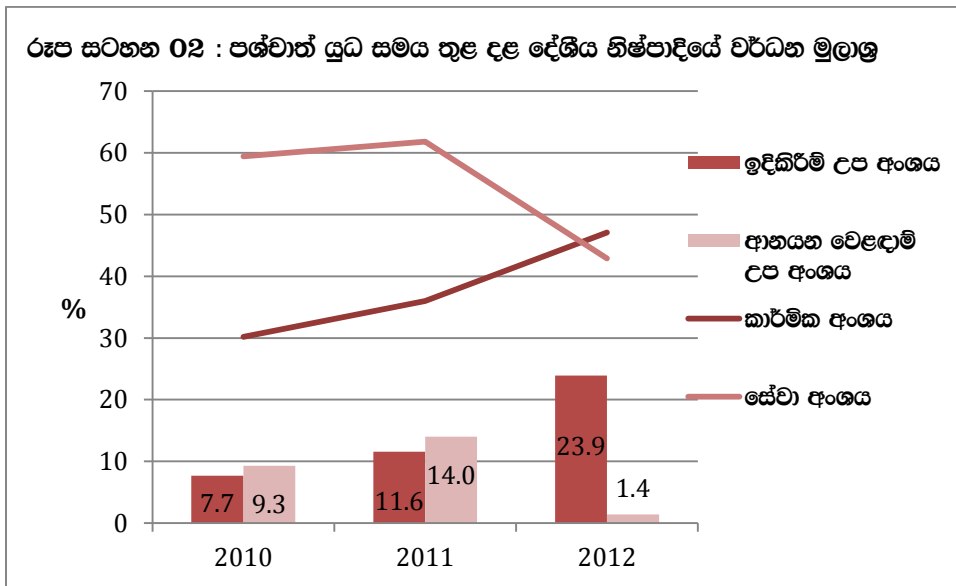
ආනයන වෙළඳාම අන්තර්ගත නොකොට සේවා අංශයෙහි සෙසු සියළු උප අංශයන් දළ දේශීය නිෂ්පාදිතයෙහි වර්ධනයට ලබා දුන් ආංශික දායකත්වය රූප සටහනට නැගීමේදී පෙනී යන්නේ සේවා අංශයෙහි අනෙකුත් උප අංශයන් දළ දේශීය නිෂ්පාදිතයෙහි වර්ධනයට ලබා දුන් දායකත්වය පශ්චාත් යුධ සමය තුළ පැහැදිලි පසුබෑමකට ලක්ව ඇති බවයි. (රූප සටහන 01). එමෙන්ම 2012 වර්ෂයෙහි ආනයන වෙළඳාමෙහි ද දැඩි පසු බෑමක් ඇති විය එනම් 2011 දී 14%ක් පමණ වූ ආනයන වෙළඳාමෙහි වර්ධන දායකත්වය 2012 දී 1.4% ක පමණ අගයක් දක්වා පහත වැටුණි. (රූප සටහන 01 සහ රූප සටහන 02). මේ අනුව පෙනී යන්නේ ආනයන වෙළඳාම පශ්චාත් යුධ සමයේ ගෙවුනු මුල් වසර 02 තුළ දළ දේශීය නිෂ්පාදිතයෙහි ප්‍රධාන වර්ධන මූලාශ්‍රය මෙන්ම පසුගාමී වූ සමස්ථ සේවා අංශයෙහි බර තනිවම දරා ගනිමින් ප්‍රධාන වර්ධන භූමිකාව රඟ දැක්වූ බවයි.

ඉදි කිරීම් මත දිවෙන කාර්මික අංශය

කාර්මික අංශයේ වර්ධන උපනතියන් පිරික්සා බැලීමේදී ද පෙර විශ්ලේෂණයට සමාන ප්‍රවණතාවයක් පිළිබිඹු වේ. එනම් කාර්මික අංශය තුළ 2011 හා 2012 තුළ සිදු වූ සීඝ්‍ර ප්‍රසාරණයෙහි ප්‍රධාන මූලාශ්‍රය ඉදිකිරීම් උප අංශය බවයි. ඉදිකිරීම් වල දායකත්වය අන්තර්ගත නොකොට කාර්මික අංශයෙහි සෙසු සියළු අංශයන් දළ දේශීය නිෂ්පාදිතයේ වර්ධනයට ලබා දුන් වර්ධන දායකත්වය රූප සටහන 01 මගින් දක්වා ඇත. මෙහි දී පෙනී යන්නේ ඉදිකිරීම් හැර අනෙකුත් උප අංශයන් දළ දේශීය නිෂ්පාදිතයේ වර්ධනයට ලබා දුන් දායකත්වය පශ්චාත් යුධ සමය තුළ නොවෙනස් වූ මන්දගාමී ස්වරූපක් ගත් බවයි. ඉදි කිරීම් අංශයෙහි ප්‍රසාරණය නොවන්නට කාර්මික අංශය තුළ මෙම කාලය තුළ සැලකිය යුතු වර්ධනයක් සිදු වී නොමැත.



මූලාශ්‍රය: ශ්‍රී ලංකා මහ බැංකුව



මූලාශ්‍රය: ශ්‍රී ලංකා මහ බැංකුව

දේශීය නිෂ්පාදනයෙහි මන්දගාමී මුහුණුවර

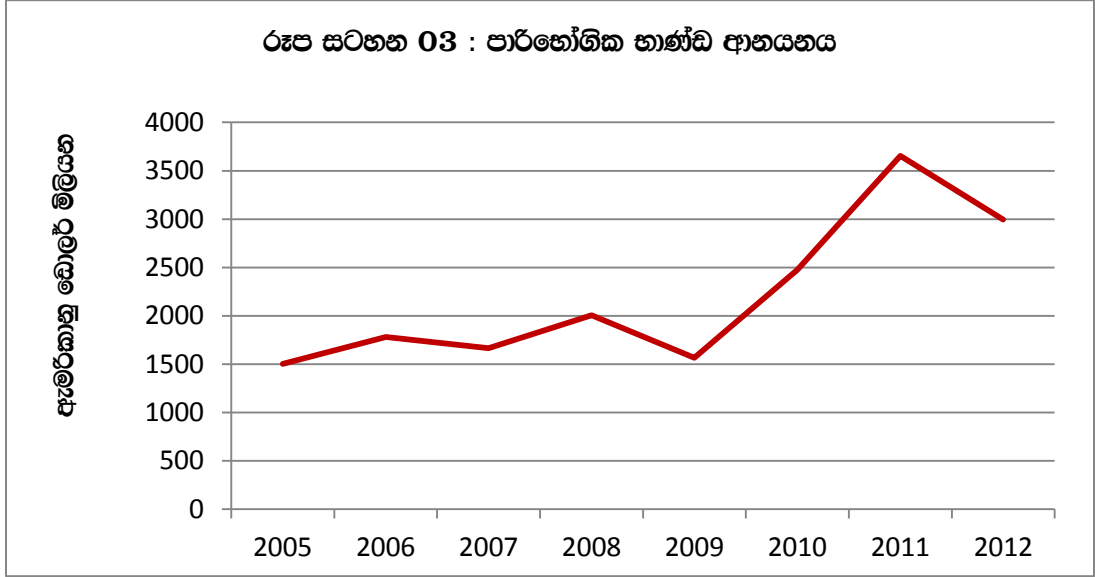
ආනයන වෙළඳාම මූලික වශයෙන් රටු පවතින්නේ ආර්ථිකයේ ආනයන වටිනාකම මතයි. ආනයන වල වර්ධනය මගින් රටක ආර්ථික වර්ධනය සඳහා ධනාත්මක ප්‍රතිඵලාක ඇති කළ හැකිය. උදාහරණයක් ලෙස කාර්මික අමුද්‍රව්‍ය ආනයනය ඉහලයාම තුළින් රටක නිෂ්පාදන ධාරිතාවය ඉහළ යන අතර එමගින් ආර්ථික වර්ධනයට ධනාත්මක දායකත්වයක් සැපයේ. නමුත් අවාසනාවකට මෙන් ශ්‍රී ලාංකික සන්දර්භය තුළ ආනයන වෙළඳාමෙහි විශාල ප්‍රසාරණයක් ඇති වී තිබෙන්නේ පාරිභෝගික භාණ්ඩ සඳහාය. මේ අනුව ආයෝජන මත නොව පරිභෝජනය මත දිවෙන ආර්ථික වර්ධනයකට මෙමගින් දොරගුළු විවර විය. ශ්‍රී ලංකා රේගුව විසින් ප්‍රකාශිත දත්ත වලට අනුව 2010 හා 2011 කාලය තුළ පාරිභෝගික භාණ්ඩ ආනයනය පිළිවෙලින් 58% හා 48% ක් වැනි ඉතා ඉහළ අගයන්ගෙන් වර්ධනය වී ඇත. (රූප සටහන 03) මෙහි දී පැන නගින අනෙකුත් ගැටළුව නම් ඉදි කිරීම් ක්ෂේත්‍රයේ ප්‍රසාරණය ද ආනයන වර්ධනය වර්ධනය සඳහා ප්‍රබල දායකත්වය සැපයීමයි. 2012 දී සමස්ත ආනයන වල පැහැදිලි පසු බැසීමක් ඇති වුව ද ඉදිකිරීම් සඳහා අවශ්‍ය අමුද්‍රව්‍ය ආනයන පරිමාවෙහි 156% ක ද අමුද්‍රව්‍ය වල වටිනාකමෙහි 140% ක ද වශයෙන් ඉතා ඉහළ වර්ධනයක් සටහන් කරන ලදී (රූප සටහන 04). මින් පෙනී යන්නේ දේශීය කර්මාන්තයට ඉදිකිරීම් අංශයේ සැපයුම් අවශ්‍යතාවයන් සපුරාලීමට තරම් ප්‍රමාණවත් සැපයුම් ධාරිතාවක් නොමැති බවයි.

පරිභෝජනය මත දිවෙන වර්ධනයෙහි බර දරන්නේ කවුද?

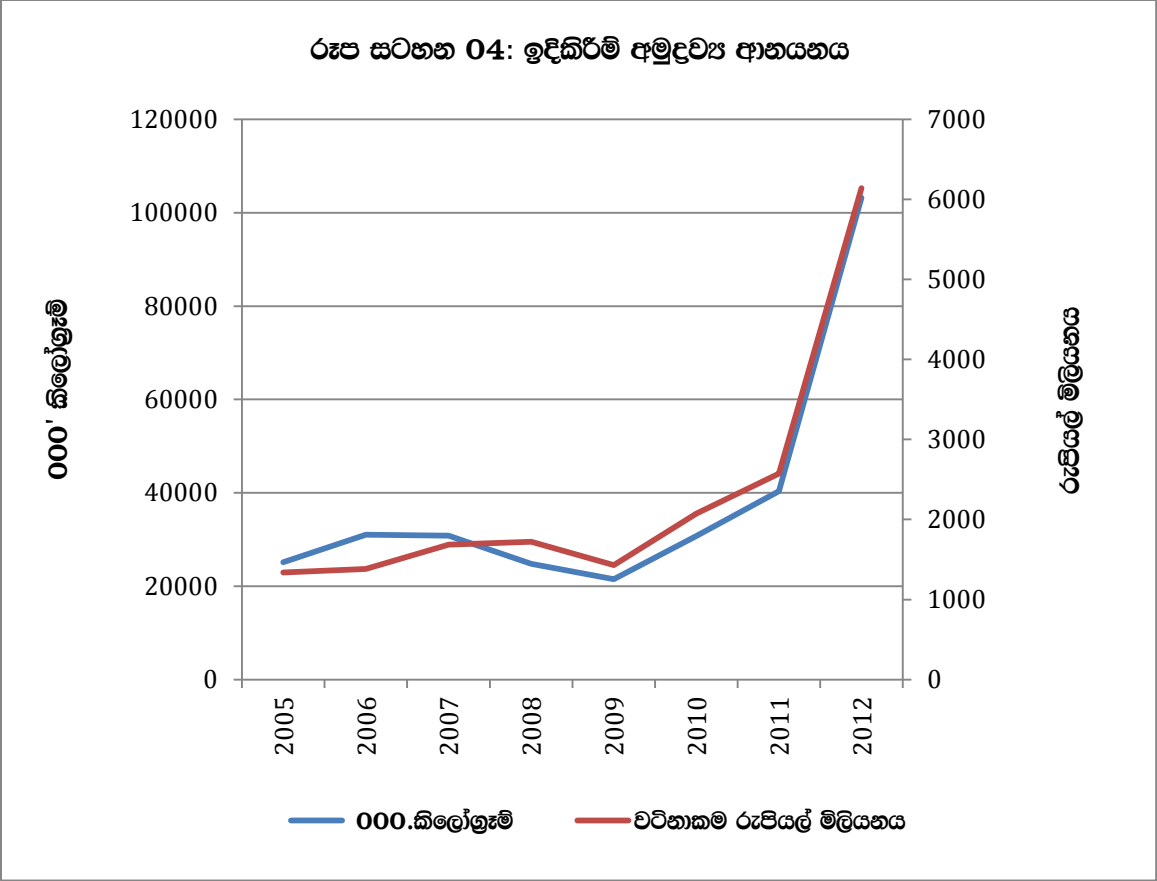
මේ ආකාරයෙන් පරිභෝජනය මත රැඳුණු ආනයන ආර්ථික වර්ධනයේ සුභවාදී ප්‍රවණතාවයක් ලෙස හැදින්වීමට නම් මෙම ආනයන වර්ධනයට සමගාමීව ශුද්ධ විදේශීය ඉපයුම් වල වර්ධනයක් ද සිදු විය යුතුය. පසුගිය දශකයට ආසන්න කාලය තුළ ශ්‍රී ලංකාවේ අපනයන ආදායමෙහි ප්‍රබල පසු බැසීමක් සිදු වී ඇත. 2000 දී ශ්‍රී ලංකාවේ අපනයන ආදායම දළ දේශීය නිෂ්පාදනයෙන් 33% ක් වැනි අගයක් ගත් අතර 2012 වන විට එය 17%ක් වැනි ඉතා පහළ තත්වයකට ඇඳ වැටුණි. එමෙන්ම 2012 හා 2013 මුල් කාර්තුව තුළ ශ්‍රී ලංකාවේ අපනයන වල (රූපීයලී අගයෙන් දක්වන) සමස්ත වටිනාකමෙහි ද අඩු වීමක් දක්නට ලැබුණි.

ශ්‍රී ලංකාවේ අපනයන වෙළඳාමෙන් දක්වන්නට අපොහොසත් වූ භූමිකාව රඟ දැක්වීමට පිළිසරණක් ලබා දී ඇත්තේ විදේශීය රැකියා වල නියතු ශ්‍රී ලාංකික ශ්‍රමිකයන්ය. මෙම විදේශීය රැකියා වල නියතු ශ්‍රී ලාංකික ශ්‍රමිකයන් එවනු ලබන විදේශීය ප්‍රේශණ 2002 - 2009 කාලය තුළ දළ දේශීය නිෂ්පාදනයෙන් 07% - 08% ක් පමණ අගයක් ගත් අතර 2012 වන විට 10% ක් ඉක්මවීය. මේ අනුව පෙනී යන්නේ ශ්‍රී ලංකා ආර්ථික වර්ධනය සම්බන්ධයෙන් ඉතා විශාල මෙහෙවරක් මෙම විදේශීය ශ්‍රමිකයන්ගේ ඉපයීම තුළින් ලබා දෙන බවයි. මෙම වර්ධන දිශානතීන් පිළිබඳ ගැඹුරින් සිතා බැලීමට සහ ඒ සඳහා නිසි පිළියම් යෙදීමට තවත් ප්‍රමාද නොවී ක්‍රියා කළ යුතුය.

රූප සටහන 03 : පාරිභෝගික භාණ්ඩ ආනයනය



මූලාශ්‍රය: ශ්‍රී ලංකා මහ බැංකුව



මූලාශ්‍රය: ශ්‍රී ලංකා රේගුව

වෙර්ටේ රිසර්ච් (Verite Research) යනු රාජ්‍ය අංශයට උපාය මාර්ගික හා ප්‍රතිපත්ති සම්පාදනය සඳහා උපදෙස් ලබා දෙන සහ පෞද්ගලික අංශයට ආර්ථික විද්‍යාත්මක, නීතිමය, මාධ්‍ය හා දේශපාලනික ක්ෂේත්‍ර ඔස්සේ උපදේශණ සේවා ලබාදෙන පර්යේෂණ ආයතනයකි.