

Originally Published in: [Newspaper, Month, Year]

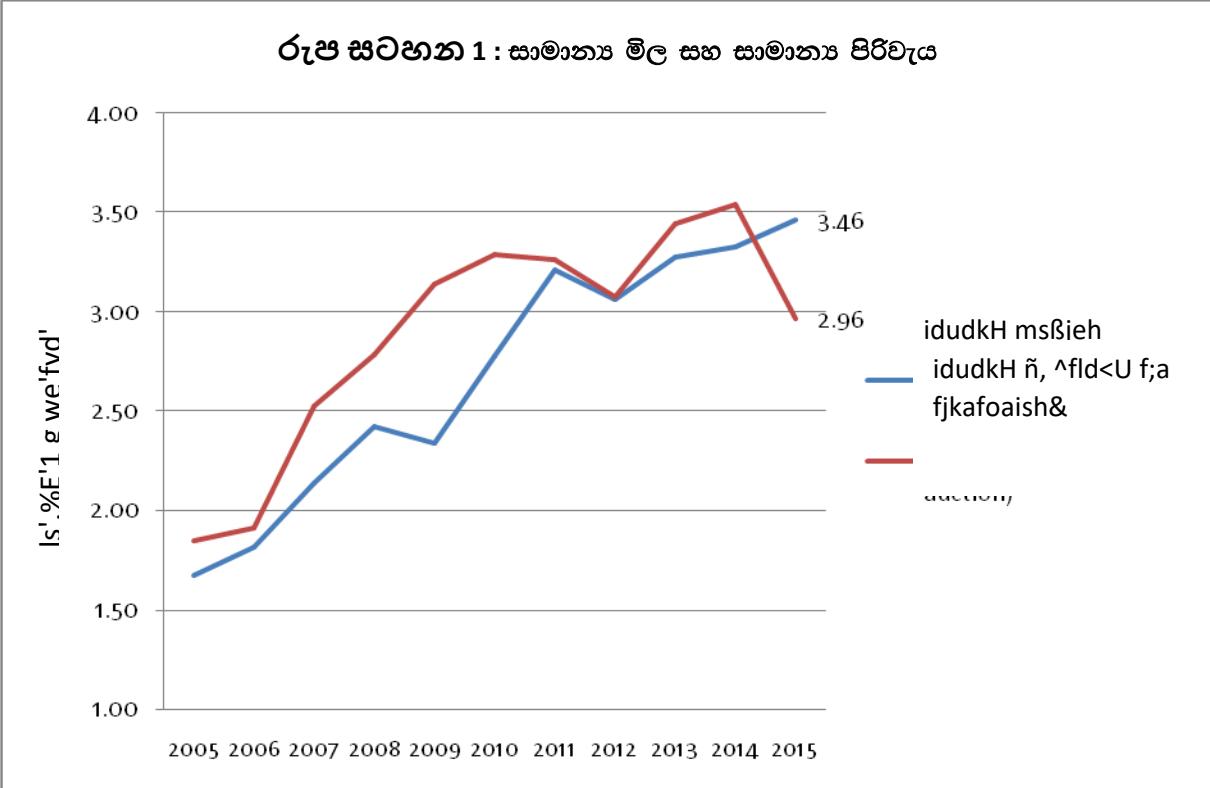
නව යොවුන් වියේ බෝ කල් සිර වී සිටින තේ කමරාන්තය වධර්නයට දැන් කාලය පැමිණ ඇත

තේ අංශයේ වේකන පිළිබඳ සාකච්ඡා මාස 10 ක් තිස්සේ ඇතහිට තිබෙන මේ තත්ත්වයට දේශපාලන හේතු තිබෙන බව සැබෑවකින එහෙත් එයින් ඔබ්බට ගිය ආර්ථික හේතූද බොහොමයක් වත්මන් තත්වයට වග කිව යුතු වේ. ලෝක තේ මිල ගණන් උච්චාවචනය වීම සාමාන්‍ය සංසිද්ධියකින එහෙත් ලංකාවේ තේ කමරාන්තය මෙම මිල වෙනස්වීම් වලට සාපර්කව තවමත් සුදනම්ව නැත.

තේ යනු ශ්‍රී ලංකාව ලෝකය තුළ කීරතිනාමයක් දිනා ගෙන ඇති කමරාන්තයකින ණසිලෝන් ටී නමින් ලොව ප්‍රචලිත ලංකාවේ තේ ලෝකයේ හොඳම කප් තේ අතුරින් එකක් ලෙස සැලකේ. ශ්‍රී ලංකාවට අවේනික දේශගුණික හා භූගෝල විද්‍යාත්මක තත්ත්වන් නිසා ලංකාවේ තේ වල ඇති සුවිශේෂී රසය සහ ගුණය මෙයට ප්‍රධාන ලෙස හේතු වී ඇත.

තේ යනු නිදහසට පසු යුගයේදී ශ්‍රී ලංකාවට බ්‍රිතාන්‍යයෙන් උරුම වූ කර්මාන්තයකි. තේ වතු වල කර්මාන්තශාලා සහ යන්ත්‍රෝපකරණ පමණක් නොව, කම්කරුවෝ පවා බ්‍රිතාන්‍යයන් ලංකාවට පිටින් ගෙන එන ලදී. ලංකාවේ තේ කර්මාන්තය මෙම උරුමය සහ පළමුව ක්ෂේත්‍රයට අවතීර්ණ වීමේ වාසිය මත දැඩි ලෙස රැඳී පවතින කර්මාන්තයකි. අද මෙම කර්මාන්තය තමා විසින් ම ඇති කරගත් අර්බුදයකට මැදි වී තිබේ. පිරිවැය පැත්තෙන් ගත් කල අඩු වේකන ලබන කම්කරුවන් සිටීමේ වාසිය කමරාන්තයට අහිමි වෙමින් පවතී. තේ මිල පැත්තෙන් ගත් කල එලදැයී වටිනාකමක් එකතු කිරීම තුළින් ලෝක වෙළඳ පොළේ ඉහළ මිලක් රඳවා ගැනීමට කර්මාන්තය අසමත් වී තිබේ. මෑතකදී සාමාන්‍ය තේ වෙන්දේසි මිල, සාමාන්‍ය නිෂ්පාදන පිරිවැයටත් වඩා පහළ ගොස් තිබේ. (රූප සටහන 1). එබැවින්, එලදැයීතව ඉහළ වතු වලට තවදුරටත් ලාභදායීව සිටීමට හැකි වී තිබෙන අතර ම එලදැයීතාව අඩු වතු සැලකිය යුතු පාඩු පිට පවත්වාගෙන යෑමට සිදු වී තිබේ.

කර්මාන්තයේ ගැටලුවලට ප්‍රායෝගික විසඳුම් ඇතැයි මෙම විද්‍යුත තර්ක කරයි. එලදැයකත්වය ඉහළ නැංවීමෙන් ඒකක පිරිවැය අඩු කළ හැකි අතර වටිනාකම එකතු කිරීම මගින් ආදායම ඉහළ නැංවිය හැකිය.



(මූලාශ්‍රය : ශ්‍රී ලංකා මහ බැංකුවේ සහ ශ්‍රී ලංකා තේ මණ්ඩලයේ වාර්ෂික වාර්තාව)

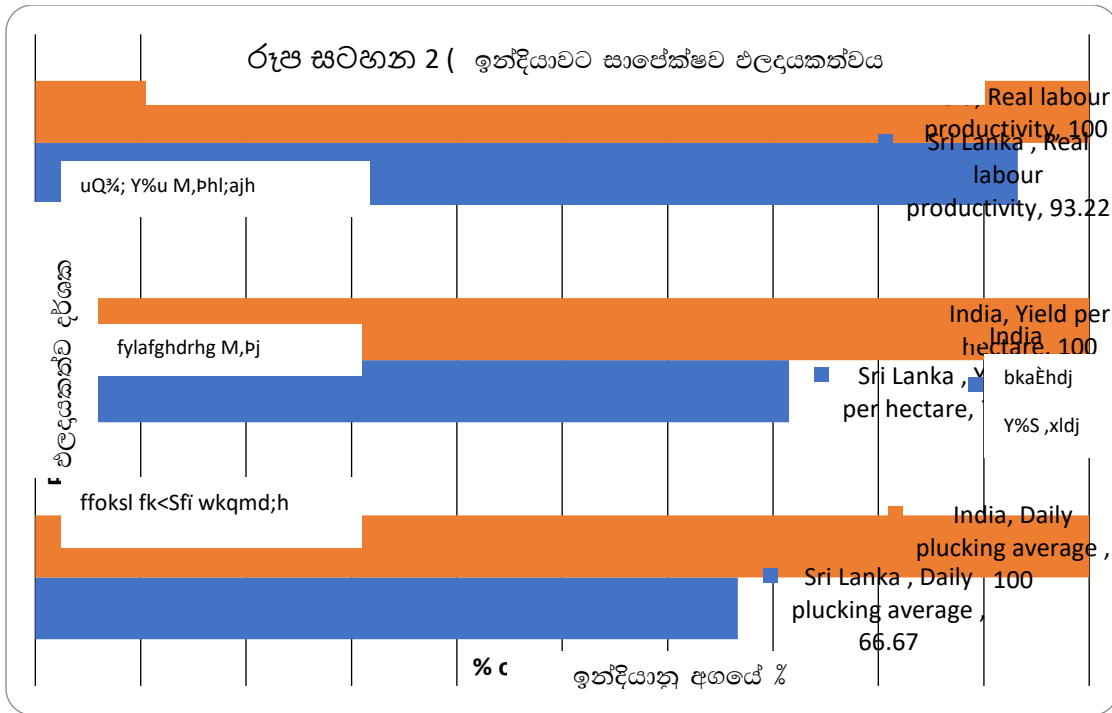
වේතනය සහ ඵලදායීතාවය ව පිළිබඳ තර්ක

ඵලදායීකම යනු නිෂ්පාදනයේ ඒකක පිරිවැයයි. පිරිවැය අඩු කිරීමෙන් හෝ නිමැවුම ඉහළ නැංවීමෙන් හෝ එය කළ හැකිය. තේ දළ නෙළන්නන්ගේ වේතන පිරිවැයේ විශාල කොටසක් වන නිසා වේතන පාලනය කිරීම පළමු පියවර වී තිබේ. වතු කම්කරුවන් සංවිධානගත වී සිටින අතර වෘත්තීය සංගම් සතුව පාර්ලිමේන්තුවේ දේශපාලන නියෝජිතයන් ද පවතී. ඊට අමතරව, එහෙත් මෑතකදී වෙර්ටේ පර්යේෂණ ආයතනය පෙන්වා දී ඇති පරිදි, වතු කම්කරුවන්ගේ ජීවන තත්වය යහපත් කිරීමට ඉවහල් විය හැකි බොහෝ දේවල් කරනු වෙනුවට වතු කම්කරුවන් නියෝජනය කරන වෘත්තීය සංගම් කරන්නන් වේතන පිළිබඳ සාකච්ඡාවලදී කලින් කලට දැඩි ස්ථාවරයන් ගැනීම ය.

වර්තමානයේ පවත්නා වේතන වෙළෙඳපොළ වටිනාකමට වඩා පහළ මට්ටමක පවතින නිසා වේතන සම්බන්ධයෙන් වෘත්තීය සංගම් සතුව ප්‍රබල තර්කයක් තිබේ. එසේ වේතන අඩු මට්ටමෙන් වත්වාගෙන යා හැකිව ඇත්තේ කම්කරුවන් අර්ධ වහල් තත්වයේ ජීවත් වීම නිසාය. වැවිලි සමාගම්වල තර්කය වන්නේ කම්කරු ඵලදායීකම පහළ මට්ටමක පවතින බවය. වැවිලිකරුවන්ගේ සංගමයේ දත්ත අනුව ශ්‍රී ලංකාවේ දෛනික තේ දළ නෙළීමේ සාමාන්‍ය අනුපාතය ඉන්දියාවේ ප්‍රමාණයෙන් 66% ක් පමණි.

ශ්‍රී ලංකාවේ කම්කරු ඵලදායීකම අඩු ද?

එකිනෙකට වෙනස් මිම් දෙකක් සම්මිශ්‍රණය කිරීම මගින් ශ්‍රී ලංකාවේ කම්කරු ඵලදායීකම මනින ආකාරය මේ ගැටලුව තවත් අවුල් කරයි. ඉන් පළමුවැන්න, භූමියේ ඵලදායීතාව හෙවත් තේ වත්තේම හෙක්ටෙයාරයකට ලැබෙන ඵලදාවය. එය භූමිය නඩත්තු කිරීමේ සිට පොහොර යෙදීම, පැළ වර්ග සහ පැල වයස්ගත වීම දක්වා කළමනාකරණකීරණ රාශියක් ඇතුළත් කාර්යයකි. ශ්‍රී ලංකාවේ එක් හෙක්ටෙයාරයක නිෂ්පාදනය ඉන්දියාවේ හෙක්ටෙයාරයක නිෂ්පාදනයට වඩා 72% ක් අඩු ය. ශ්‍රම ඵලදායීකමේ උග්‍රතාව ලෙස සැලකෙන බොහෝ දේවල්, ඇත්ත වශයෙන් ම භූමියේ ඵලදායීකමේ උග්‍රතාවයන් මගින් බොහෝ දුරට පැහැදිලි කළ හැක. ශ්‍රම ඵලදායීකම භූමියේ ඵලදායීකමට රේඛීය සම්බන්ධතාවක් දක්වන්නේ නම් ශ්‍රී ලාංකික කම්කරුවන්ගේ දළ නෙළීමේ ඵලදායීකම ඉන්දියානු කම්කරුවන්ගේ ඵලදායීකම මෙන් අඩු වශයෙන් 93% ක් වත් වන බව රූප සටහන 2 පෙන්වා දෙයි.



(මූලාශ්‍රය : ශ්‍රී ලංකා වැවිලිකරුවන්ගේ සංගමය (2015), ආහාර හා කෘෂිකර්ම සංවිධානය (2013) සහ වෙර්ටේ ආයතනයේ ම ගණනය කිරීම් පදනම් කෙරුණ*

ඵලදයකත්වය වැඩි දියුණු කිරීමේ මාර්ග

ශ්‍රී ලාංකික තේ දළ නෙළන්නන් ඉන්දියානු සම පාර්ශ්වකරුවන් සහ සැසඳීමේදී ප්‍රමාණවත් කාර්ය සාධනයකින් යුක්ත වුව ද, ශ්‍රම ඵලදයකත්වය වැඩි දියුණු කිරීම සඳහා වැවිලි සංගම්වලට මෙන් ම වෘත්තීය සංගම්වලට ද කල හැකි බොහෝ දේවල් ඇත. අතීතයේදී වෙර්ටේ පර්යේෂණ ආයතනය විසින් සිදු කරනු ලැබූ අධ්‍යයන මගින් මේවැනි බොහොමයක් පෙන්වා දී තිබේ.

වේතන ව්‍යුහ ප්‍රතිකර්ම : වේතන ව්‍යුහයන් සකස් කිරීමේ මූලික වැරදි කිහිපයක් තිබේ. උදහරණයක් වශයෙන් වැඩට නොපැමිණීම අඩු කිරීම සඳහා දැනට ඇති යාන්ත්‍රණයන්ගෙන් වැඩියෙන් සිදු වීමට ඉඩ ඇත්තේ සමස්ත වශයෙන් වැඩට නොපැමිණි සිටීමත්, වතුවල ජීවත් වන කම්කරු නොවන අයගේ සංඛ්‍යාව ඉහළ යෑමත් දිරිගැන්වීමය. ශ්‍රම ඵලදයකත්ව ගැටලුව විසඳීම සඳහා වර්තමාන වේතන සැකැස්ම ප්‍රතිව්‍යුහගත කිරීම අත්‍යවශ්‍ය ය.

කාලය ඉතිරි කිරීමේ අවස්ථා : කම්කරුවන්ගේ කාලය ලබා ගැනීමේ හැකියාව සහ සෞඛ්‍යය වැඩි දියුණු කිරීමේ ක්‍රියාමාර්ග බම්කරුවන වැඩට පැමිණීම වර්ධනය කිරීමේ ලා විශාල වශයෙන් හේතු වේ. රජය විසින් සපයන පොදු සේවාවන් සඳහා වඩා පහසු හා සමීප ප්‍රවේශයක් ඇති කිරීම සහ සෞඛ්‍ය තත්ත්වයන් සුරැකීමේ නිවාරක ක්‍රියාමාර්ග ගැනීම මේ සඳහා දායක විය හැකිය. උදහරණයක් වශයෙන් නිරක්ති තත්ත්වය ඇති කරන පණුවන් ශරීරයට ඇතුළු වන්නේ යටිපතු මාර්ගයෙන් නිසා සෞඛ්‍ය ප්‍රවේණි පැළඳීමේ සරල ක්‍රියාමාර්ගය මගින් නිරක්තිය අඩු කළ හැකි බව සමහර අධ්‍යයන පෙන්වා දී තිබේ.

හඬ සහ ගරුත්වය තේ දළ නෙළීම සහ අනෙකුත් වර්ගවල වැඩ අතර ඇති “ගරුත්ව පරතරය” අඩු කිරීමට පියවර ගැනීම විශේෂයෙන් ම තරුණ කම්කරුවන් තේ කර්මාන්තය තුළ රඳවා ගැනීමට සහ ඵලදයකත්වය ඇති කර ගැනීමට උපකාරී වනු ඇත. ඉහළ ඵලදයකත්ව මට්ටම් ඇති වඩා ක්‍රියාශීලී වැවිලි සමාගම් දැනටමත් මෙවැනි ක්‍රියාමාර්ග අනුගමනය කර ඇත.

ආදායම් ඉහළ නැංවීමේ මාර්ග

වෙනත ඉහළ නැංවීමෙන් ඇතිවන ගැටලු කල් තබා හඳුනාගත් ශ්‍රී ලංකාවේ ඇගයුම් කර්මාන්තය කළමනාකරණය වැඩිදියුණු කිරීම, අගය එකතු කිරීම සහ සන්නිකරණය තුළින් අපනයන මිල ඉහළ දැමීමට කටයුතු කරදී, තේ කර්මාන්තය අඩු පිරිවැය ශ්‍රමය සහ වාසිදායක ලෝක මිල ගණන් මත වුවමනාවට වඩා යැපෙන අංශයක් බවට පත්ව ඇත. අගය එකතු කිරීම තුළින් තේ වලට ඉහළ මිලක් ලබා ගැනීමට තේ කම්පාන්තකරුවන් දක්වා අත්තේ උදාසීන පිළිවෙතකි. මෙම තත්වය වෙනස් කිරීමට ගත හැකි පැහැදිලි විසඳුම් කිහිපයක් තිබේ.

තේ බැග් නිෂ්පාදනයට යොමු වීම : ශ්‍රී ලංකාවෙන් තේ අපනයනය කිරීම ප්‍රධාන වශයෙන් ආකාර තුනකින් සිදු වේ. එනම් තොග තේ, අසුරන ලද තේ සහ තේ බැග් වශයෙනි. තේ වැඩියෙන් ම අපනයනය කරන්නේ තොග වශයෙන් වන අතර ඇසුරුම් කරන ලද තේවලට ලැබෙන මිල සහ තොග තේ වලට ලැබෙන මිල අතර වෙනස 4% පමණක් වේ. එබැවින් වත්මන් අපනයන අතුරින් අගය එකතු කිරීම නිසා සැලකිය යුතු ඉහළ මිලක් ලබා ගත හැකි වී ඇත්තේ තේ බැග් වලට පමණි. තොග තේ ඒකකයකින් ලැබෙන ප්‍රමාණයට වඩා 88% ක වැඩිපුර වටිනාකමක් තේ බැග්වලින් ලැබේ. එසේ වුවත්, ශ්‍රී ලංකාව තේ බැග් වශයෙන් අපනයනය කරන්නේ මුළු තේ අපනයන වලින් 10%කටත් වඩා අඩු ප්‍රමාණයකි. (50% ක් පමණ ඇසුරුම් කරන ලද තේ සහ ඉතිරිය තොග තේ වශයෙන් අපනයන කරනු ලැබීම)

ඉහළ වටිනාකම එකතු කරන ලද නිෂ්පාදන : කෙළින් ම තේ වලින් : උදා. ප්‍රමුඛ තේ, සිල්වර් ටිප්ස්ලාසකඩර-එසව්* සහ තේවලින් ලබා ගන්නා දේ ආශ්‍රයෙන් : උදා. තේ සාර, නිස්සාරක (ෆෝප්පි* තෙල්) යන දෙයාකාරයෙන් ම සිදු කළ හැකි ඉහළ වටිනාකම ක් සහිත නිෂ්පාදන වර්ග රාශියක් ඇත එහෙත් ශ්‍රී ලංකාව මෙවැනි නිෂ්පාදන තුළින් අපනය අදායම ඉහළ දමා ගැනීමට ඇති අවස්ථාවලින් ප්‍රයෝජන ගැනීමට තවමත් අසමත් වී ඇත

අනාගතය කරා

ශ්‍රී ලංකාවේ තේ නිෂ්පාදකයන් දිගු කාලයක් තිස්සේ නව යොවුන් වියේ සිර වී සිටින විවිධ ගැටළු හුවා දක්වමින් පසුතැවෙන තේ කම්පාන්තකරුවන් වළක්වා ගත හැකි ඇතැම් ගැටළු වලට දී ඇත්තේ අඩු අවධානයකින ලෝක වෙළෙඳපොළවල තරගය සහ අගය එකතු කරන ලද තේවලට ඇති තීරුබදු බාධක මධ්‍යයේ වුව ද වටිනාකම් දමයේ ඉහළට නගීමත් තම භාණ්ඩ සඳහා ඉහළ මිලක් ලබා ගැනීමට තරගකාරී රටවල් සමත් වී සිටී.

උසස් තත්ත්වයේ , ලොව පිළිගත් තේවලට උදාමකම් කීමට හැකි වීම ලංකාවට ලැබුණු ඓතිහාසික වාසියකි. ඊට අමතරව, කම්කරු ඵලදායකත්වය මගින් ඒකක පිරිවැය අඩු කිරීමත්, මේ විදසුන පෙන්වා දී ඇති පරිදි අගය එකතු කිරීම මගින් අපනයන ආදායම් ඉහළ නැංවීමත් සඳහා සැබෑ ප්‍රායෝගික අවස්ථා පවතී. ශ්‍රී ලංකාවේ සාර්ථක වැවිලි සමාගම් ස්වල්පයක් දැනටමත් මේ උපායමාර්ග අනුගමනය කිරීම තුළින් සාර්ථක ඵල නෙලාගෙන ඇත. ශ්‍රී ලංකාවේ තේ කර්මාන්තය නාග සිටුවීමට නම් නව උපායමාර්ග සහ අවස්ථා හඳුනාගැනීමට සහ අනුගමනය කිරීම ඉතා වැදගත් වේ

ඩැරසඑඩ් සෆිෆ්රජය යනු ආර්ථික විද්‍යාව, නීතිය, දේශපාලනය සහ මාධ්‍ය පිළිබඳ ඉහළ මට්ටමේ තීරණ ගන්නන්ට උපාය මාර්ගික විශ්ලේෂණ සේවා සපයන කොළඹ පදනම් කරගත් ස්වාධීන විශේෂඥ මණ්ඩලයකි. අදහස් සාදරයෙන් පිළිගැනේ. ඊමේල් ප්‍රකාශන ?ඩැරසඑරෆිෆ්රජයගදරට